

高雄市河濱國民小學暨幼兒園 109 年度 國家防災日地震避難掩護演練實施計畫

壹、依據：

- 一、災害防救法及「教育部各級學校校園災害管理要點」。
- 二、高雄市政府教育局 108 年 7 月 10 日高市教安字 10834719300 號函辦理。

貳、目的：

- 一、依行政院及教育部於「國家防災日」實施全國師生一分鐘地震避難掩護演練動作（趴下、掩護、穩住 3 個要領）為主軸，規劃辦理本校地震避難掩護演練活動。
- 二、研擬校園師生地震避難掩護演練計畫，並針對地震避難掩護演練時間流程及應作為事項進行推演、預演及正式演練等相關工作。
- 三、強化校園師生災害防救、自救救人與應變能力，養成學生在地震發生時有正確的本能反應，如何在地震發生時保護自己，以做好全面防震準備，有效減低災損，維護校園及師生安全。

參、參加人員：

全校師生：參加 1 分鐘地震避難掩護三要領：趴下、找掩護、抓住桌腳，直到廣播地震稍歇，立即至各班規劃之操場安全疏散地點（各班朝會集合位置），並由任課老師確實點名，確保每位同學皆已至安全地點並回報，且安撫學生情緒。

肆、實施時間：109 年 9 月 20 日上午 9 時 21 分。

伍、演練重點：實施 1 分鐘演練地震避難掩護動作（參考內政部及教育部共同訂定之地震避難掩護演練時間流程及應作為事項辦理）。

陸、實施步驟：

一、計畫與預演階段：

（一）完成計畫擬定：

1. 參考內政部及教育部共同訂定之地震避難掩護演練時間流程及應作為事項（如附件 1）及學校地震避難掩護應變參考程序（如附件 2）辦理，完成本校校園地震避難掩護演練計畫。
2. 7 月 26 日前將本校預定辦理預演日期、次數，至高雄市政府教育局「表單填報系統」填報。

(二) 辦理校內說明宣導活動：

1. 於教師晨間會議時針對校內教職員工完成地震就地避難掩護演練計畫、地震避難掩護演練時間流程及應作為事項之宣導說明，並完成先期推演工作。
2. 利用始業式、朝會、預演等集會時機，辦理地震就地避難掩護示範觀摩活動，並配合綜合課程等相關課程加強宣導，讓師生熟練動作要領與程序，並利用朝會宣導且公布於學校網頁，供師生參考利用。

(三) 避難活動預演：109.09.16

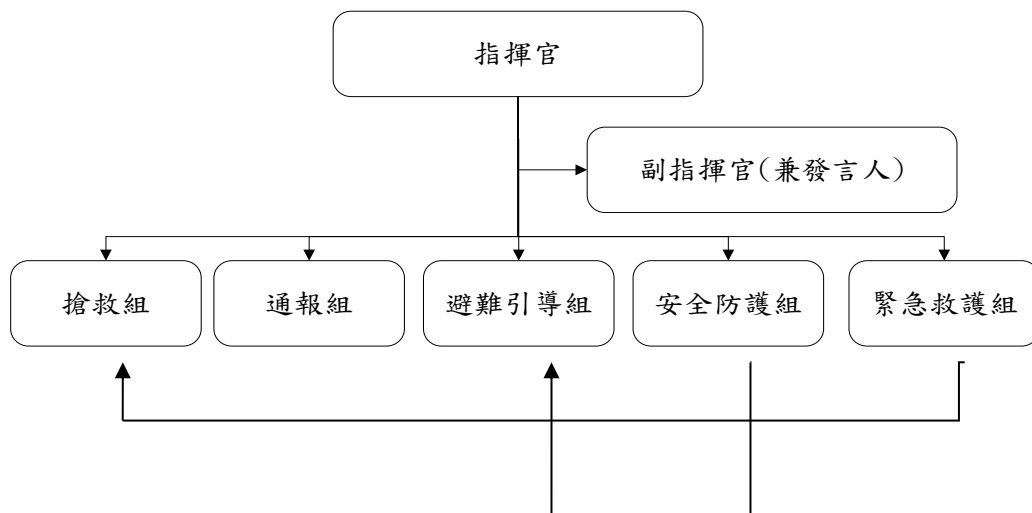
1. 9月16日辦理預演活動，以使校內師生熟悉演練程序及動作要領。
2. 依據預演狀況隨即進行檢討修正。

二、正式演練階段：

- (一) 地震避難掩護演練狀況發布方式：運用校內廣播系統發布(國民中小學配合強震即時警報軟體發布地震訊息或依各校現有設施發布)。
- (二) 全校師生實施 1 分鐘就地避難掩護動作，1 分鐘後由各班該時段任課老師引導疏散至指定安全地點，並完成人員清查及安全回報動作。
- (三) 學校錄製正式演練實況 (3-5 分鐘) 。
- (四) 正式演練結束後至教育部校安中心正式演練參演人數登錄參演人數。

柒、組織職掌：

一、組織架構圖



二、組織分工表

編組	負責人員	工作職掌
指揮官	校長	<ol style="list-style-type: none"> 負責指揮、督導、協調。 依情況調動各組織間相互支援。
副指揮官 (兼發言人)	教務主任	<ol style="list-style-type: none"> 負責統一對外發言。 通報中心受災情形、目前處置狀況等。
搶救組	學務主任 體衛組長 註研組長 護理師 教職員工	<ol style="list-style-type: none"> 受災學校教職員生之搶救及搜救。 清除障礙物協助逃生。 強制疏散不願避難之學校教職員生。 設立急救站。 基本急救、重傷患就醫護送。 安撫及心理諮商。 平常急救常識宣導。
通報組	輔導主任 生教組長 校安中心 教職員工	<ol style="list-style-type: none"> 通報教育局及教育部校園安全暨災害防救通報處理中心，通報內容包括已疏散人數、收容地點及災情等。 負責蒐集、評估、傳播和使用有關於災害、資源與狀況發展的資訊。 通報地方救災、治安、醫療單位，並請求支援。
避難引導組	事務組長 教學組長 班級導師 幼教老師 教職員工	<ol style="list-style-type: none"> 熟悉緊急疏散防災地圖，包含疏散路線和集合地點等。 災時協助教職員工生緊急疏散及安置。 在疏散集合地點設置服務台，提供協助與諮詢。 協助避難到學校民眾之應急所需。 各項救災物資登記、造冊、保管及分配。 防救災設施操作。 協助設置警戒標誌及交通管制。 維護學校及避難收容場所之安全。

三、高雄市河濱國民小學暨幼兒園災害緊急應變小組職務分工表

組別	職務	姓名	聯絡電話	原屬單位	代理人	聯絡電話	負責工作
指揮官		丁○寶	09 1	校長	蘇○祥	09 9	1.負責指揮、督導、協調。 2.依情況調動各組織間相互支援。
副指揮官		洪○慶	09 2	教務主任	謝○鼎	09 8	1.負責統一對外發言。 2.通報中心受災情形、目前處置狀況等。 3.協助指揮官督導各組執行防災救護作業與成效考評。
通報組	組長	蘇○祥	092 9	總務處	黃○惠	09 2	1.通報縣市教育主管單位(教育局處)及教育部校園安全暨災害防救通報處理中心已疏散人數、收容地點、災情等。 2.負責蒐集、評估、傳播和使用有關於災害、資源與狀況發展的資訊。 3.通報地方救災、治安、醫療等單位並請求支援。 4.擬定與訓練校園緊急疏散防災地圖包含疏散路線和集合地點等。
	組員	陳○娟	09 9	教務處	施○雯	09 5	
		郭○辰	09 0	學務處	何○惠	09 1	
		何○惠	09 1	輔導處	郭○辰	09 0	
		施○雯	09 5	學務處	陳○娟	09 9	
避難引導組	組長	李○蓉	09 0	輔導處	洪○鎂	2 1	1.平常熟悉緊急疏散防災地圖(疏散路線和集合地點)。 2.災時協助教職員工生緊急疏散及安置。 3.在疏散集合地點設置服務台，提供協助與諮詢。 4.協助避難至學校之民眾應急所需。 5.協助設置警戒標誌及交通管制。 6.防救災設施操作。
	組員	許○龍	09 9	總務處	陳○靜	09 9	
		許○燕	09 7	輔導室	吳○革	09 9	
		陳○靜	09 9	教務處	黃○惠	09 2	
		陳○霖	09 7	總務處	許○燕	09 7	
搶救組	組長	謝○鼎	09 8	學務處	尤○智	09 4	1.1.設立急救站。 2.基本急救、重傷患就醫護送。 3.安撫及心理諮商。 4.平常急救常識宣導。 5.受災學校教職員工生之搶救及搜救。 6.清除障礙物協助逃生。 7.強制疏散不願避難之學校教職員工生。
	組員	洪○桓	09 5	總務處	潘○瑜	09 3	
		尤○智	09 4	學務處	洪○桓	09 5	
		高○弘	09 6	學務處	羅○瑜	09 8	
		潘○瑜	09 3	總務處	高○弘	09 6	

捌、本實施計畫聯絡人：

事務組長：陳○霖

電話：(07) 2211408 轉 732

玖、本地震避難掩護正式演練若遇重大天然災害或不可抗拒因素，得由學校請示教育局決定活動停止或延期辦理。

拾、本計畫如有未盡事宜，簽奉校長核定後，修正之。

敬會

承辦人

教務主任

校長

總務主任

學務主任

輔導主任

附件 1

109 年度國家防災日高雄市河濱國小暨附設幼兒園
地震避難掩護演練時間流程及應作為事項

預演：9 月 16 日

正式演練：9 月 21 日

演練階段劃分	校園師生應有作為	注意事項
地震發生前	<ol style="list-style-type: none"> 1. 熟悉演練流程及相關應變作為。 2. 依表定課程正常上課。 	<ol style="list-style-type: none"> 1. 針對演練程序及避難掩護動作要領再次強調與說明。 2. 完成警報設備測試、教室書櫃懸掛物固定、疏散路線障礙清除等工作之執行與確認。
<p>地震發生</p> <p>【運用校內廣播系統、喊話器或依各校現有設施發布(全國高級中等以下學校應配合交通部中央氣象局強震即時警報軟體之模擬地震訊息辦理演練，若上開軟體未發布警示聲響，請學校自主啟動或依前述設施辦理演練)】</p>	<p>地震發生時首要保護自己，優先執行「趴下、掩護、穩住」抗震保命三步驟。</p>	<ol style="list-style-type: none"> 1. 師生應注意自身安全，保護頭頸部，避免掉落物砸傷。(因頭頸部最脆弱) 2. 室內：應儘量在桌下趴下，並以雙手緊握住桌腳。 <div data-bbox="919 927 1490 1137" style="text-align: center;"> </div> <p style="text-align: right; color: red;">圖示來源:內政部</p> <ol style="list-style-type: none"> 3. 室外：應保護頭頸部，避開可能的掉落物。
地震稍歇 (以警示聲響或廣播方式發布)	<ol style="list-style-type: none"> 1. 地震稍歇後，再去關閉電源並檢查逃生出口及動線。 2. 成立緊急應變小組，由指揮官(校長或代理人)判斷緊急疏散方式。 3. 聽從師長指示依平時規劃之路線進行避難疏散(離開場所時再予以關閉電源)。 4. 抵達安全疏散地點(抵達時間得視各校地形狀況、幅員大小、疏散動線流暢度等情形調整)。 5. 各班任課老師於疏散集合後 5 分鐘內完成人員清點及回報，並安撫學生情緒。 	<ol style="list-style-type: none"> 1. 以桌墊、較輕的書包等具備緩衝保護功能的物品保護頭頸部。 2. 特殊需求學生應事先指定適當人員協助避難疏散；演練當時，避難引導人員請落實協助避難疏散。 3. 不推、不跑、不語，在避難引導人員引導下至安全疏散地點集合。 4. 以班級為單位在指定位置集合(集合地點在空曠場所時，不需再用物品護頭)。 5. 任課老師請確實清點人數，並逐級完成安全回報。 6. 依學校課程排定，返回授課地點上課。

備註：1. 全國高級中等以下學校於 9 月 20 日上午 9 時 21 分進行正式演練；各公私立大專校院及幼兒園於 9 月份自行訂定正式演練日期。

2. 如遇雨天，請攜帶雨具，進行疏散演練。

附件 2

學校地震避難掩護應變參考程序

參考資料來源：內政部、教育部

情境：搖晃劇烈、站立不穩，行動困難，幾乎所有學生會感到驚嚇、恐慌、高處物品掉落，傢俱、書櫃移位、搖晃，甚或翻倒。

一、學生在教室或其他室內：(如圖書館、社團教室等)

(一)保持冷靜，立即就地避難。

1. 就地避難的最重要原則就是保護頭頸部及身體，並判斷是否有掉落物及倒塌物。避難地點例如：

- (1) 桌子下。
- (2) 柱子旁。
- (3) 水泥牆壁邊。

2. 避免選擇之地點：

- (1) 窗戶旁。
- (2) 電燈、吊扇、投影機下。
- (3) 未經固定的書櫃、掃地櫃、電視、蒸便當箱、冰箱或飲水機旁或貨物櫃旁(下)。
- (4) 建物橫樑、黑板、公布欄下。

3. 地震避難掩護三要領：趴下、掩護、穩住，直到地震結束。

4. 躲在桌下時，應趴下，且雙手握住桌腳，以桌子掩護並穩住身體，如此當地震發生時，可隨地面移動，並形成屏障防護電燈、吊扇或天花板、水泥碎片等掉落的傷害。

(二)當地震稍歇時，應聽從師長指示，依平時規劃之緊急避難疏散路線，進行避難疏散。注意事項如下：

1. 可以用頭套、較輕的書包等具備緩衝保護功能的物品保護頭頸部，並依規劃路線疏散。
2. 遵守不推、不跑、不語三不原則：喧嘩、跑步，易引起慌亂、推擠，或造成意外，災時需冷靜應變，才能有效疏散。
3. 避難疏散路線規劃，應避開修建中或老舊的建物或走廊，並考量學生同時疏散流量，使疏散動線順暢，另外要特別協助低年級及特殊需求學生之避難疏散。

(三)抵達操場(或其他安全疏散地點)後，各班導師應確實點名，確保每位同學皆已至安全地點，並安撫學生情緒。

※特別注意事項

- (一)低年級學生或資源班學生應由專人引導或由鄰近老師負責帶領。
- (二)在實驗室或廚房，應立即保護頭頸部，找安全的掩護地方依地震避難掩護三要領就地避難，俟地震搖晃稍停後關閉火源、電源，進行疏散避難。
- (三)如在大型體育館、演講廳或視聽教室，應注意是否有掉落物，先躲在座位下並保護頭頸部，等搖晃停止後再行疏散避難。
- (四)在建築物內需以防災頭套或書包保護頭頸部，但當離開建築物到空曠地後，可不必再以書包掩護，以利行動。
- (五)地震搖晃當中切勿要求學生開門與關閉電源，應於地震稍歇且進行疏散時，才能實施上述 2 項動作。

二、學生在室外：

- (一)保持冷靜，立即就地避難。
 - 1. 在走廊，應趴下，保護頭頸部，並注意是否有掉落物，當地震稍歇，可行動時應立即疏散至空地，或避難疏散地點。
 - 2. 在操場，應趴下，避開籃球架，當地震稍歇，可行動時應立即疏散至空地，或避難疏散地點。
 - 3. 千萬不要觸及掉落的電線。
- (二)抵達操場（或其他安全疏散地點）後，各班導師應確實點名，確保每位同學皆已至安全地點，並安撫學生情緒。

注意事項：

1. 9/18(五)防災演練當日，請各位老師注意班級打掃時間 8:05 請於教室就定位，8:10 開始防災演練，學生就根據防災避難路線圖走。
2. 防災避難路線圖在 9 月 15 日周二晨會時間時做說明。
3. 本次防災演練需要繳交防災演練實況，事前演練及當天演練會拜託部分老師協助錄影。感謝！
4. 錄影地點包含教室(一分鐘完成的要領動作)、走廊、校門口前庭、操場..
5. 學生若在科任教室上課，也請科任教師根據科任教室的狀況安排學生就地掩蔽，並熟知逃生路線帶領學生到操場。

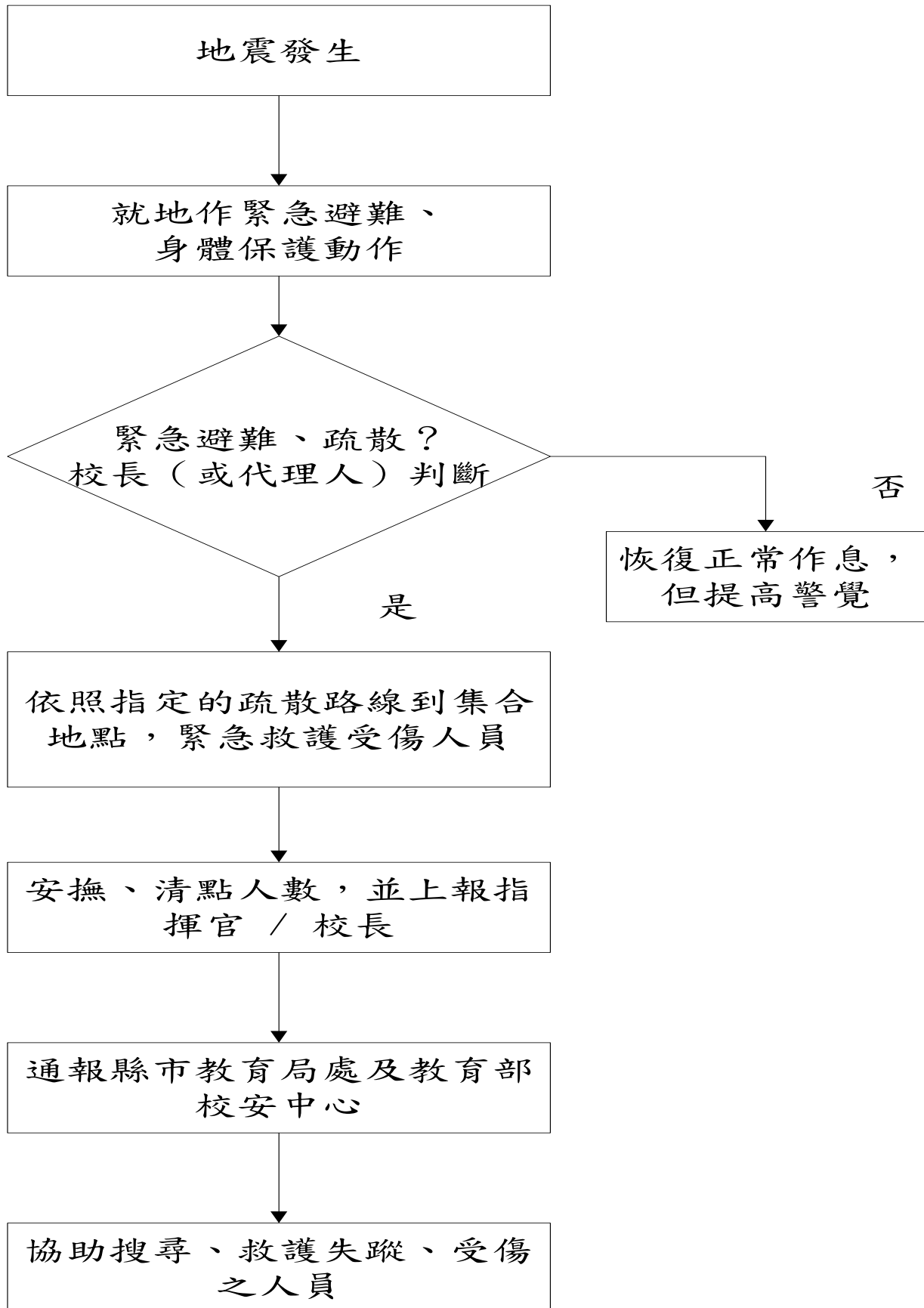
河濱國小暨附設幼兒園疏散逃生避難路線：

- (01) 不分類資源班，社會教室→由電腦教室旁樓梯→籃球場→校門口→操場
- (02) 幼兒園(小熊、白兔)→南側門穿堂→籃球場→校門口→操場
- (03) 南邊行政樓專科教室→音樂教室旁樓梯→校門口前庭→操場
- (04) 201，202，501，502，自然教室→幼稚園遊樂區→操場
- (05) 英語教室(一二)，103，301，302，601，602→建國樓中樓梯→操場
- (06) 401，402，101，102→電梯旁樓梯→保健室走廊→操場
- (07) 行政大樓辦公處室及北邊專科教室→保健室樓梯→前庭→操場

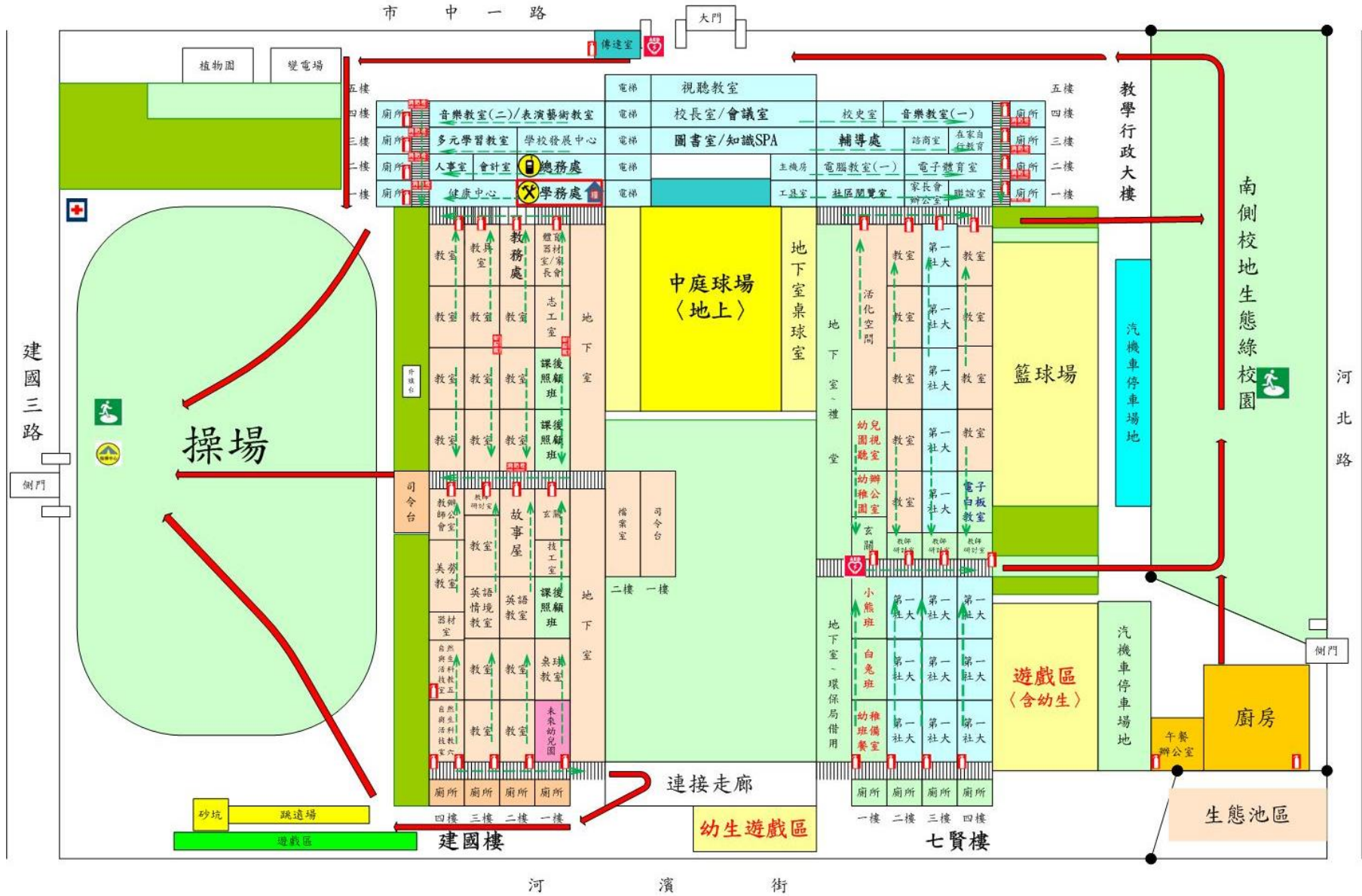
高雄市立河濱國民小學暨附設幼兒園最終避難疏散處集合位置配置圖

市中一路	跑道																河邊街		
	白兔班		小熊班		2-1	2-2	2-3	2-2	3-1	3-2	4-1	4-2	6-1	6-2	5-1	5-2		1-1	1-2
	通報組				避難疏散						搶救組								
	指揮中心																		
建國路																			

※高雄市三民區河濱國小暨附設幼兒園緊急避難疏散流程※



高雄市河濱國小暨幼兒園緊急應變避難疏散圖



市 中 一 路

大門

建國三路

側門

河北路

河 濱 街

植物園 變電場

視聽教室 校長室/會議室 校史室 音樂教室(一)

音樂教室(二)/表演藝術教室 多元學習教室 學校發展中心 圖書室/知識SPA 輔導處 諮商室 在家自學教育

人事室 會計室 總務處 健康中心 學務處 主機房 電腦教室(一) 電子體育室

工具室 社區閱覽室 家長會 辦公室

中庭球場 (地上)

地下室桌球室

籃球場

遊戲區 (含幼生)

廚房

生態池區

砂坑

跳遠場

遊戲區

建國樓

幼生遊戲區

七賢樓

連接走廊

教學行政大樓

南側校地生態綠校園

汽機車停車場地

汽機車停車場地

午餐辦公室

側門

四樓

三樓

二樓

一樓

地下室

一樓

二樓

三樓

四樓

地下室

地下室-環保局借用

地下室-禮堂

地下室-活化空間

地下室-桌球室

地下室

地下室

地下室

地下室

五樓

四樓

三樓

二樓

一樓

五樓

四樓

三樓

二樓

一樓

地下室

地下室

地下室

二樓

一樓

地下室

二樓

一樓

地下室

二樓

一樓

地下室

二樓

一樓

地下室

二樓

一樓

地下室

二樓

一樓

地下室

二樓

一樓

地下室

二樓

一樓

地下室

二樓

一樓

地下室

二樓

一樓

地下室

二樓

一樓

地下室

二樓

一樓

地下室

二樓

一樓

地下室

二樓

一樓

地下室

二樓

一樓

地下室

二樓

一樓

地下室

二樓

一樓

地下室

二樓

一樓

地下室

二樓

一樓

地下室

二樓

一樓

地下室

二樓

一樓

地下室

二樓

一樓

地下室

二樓

一樓

地下室

二樓

一樓

地下室

二樓

一樓

地下室

二樓

一樓

地下室

二樓

一樓

地下室

河濱國小家庭防災卡填寫說明

家庭防災卡		填寫範例	
☀️緊急集合點	住家外: 住家旁小公園的花圃	社區外: ○○國小操場東側大榕樹下	
☀️緊急聯絡人 (本地)	稱謂: 大伯父	☀️緊急聯絡人 (外縣市)	稱謂: 小阿姨
	手機號碼: 0912-123456		手機號碼: 0934-345678
	電話(日): 02-29876543		電話(日): 04-23344556
	電話(夜): 02-27654321		電話(夜): 04-26677889
☀️災民收容所(緊急安置所)	地點: 大安森林公園(台北市防災公園之一)		
	電話: 02-27003830		

1. 集合點：可由家人自行決定災害發生時，家人第一時間要集合的地點。
2. 災民收容所：請老師可引導學生填寫住家鄰近收容所。

附近地區參考點：

河濱國小大禮堂—07-2211408

千歲等四里聯合里活動中心 — 07-3228160

中都地區聯合里活動中心— 07-3228160

壽星里活動中心—07-5513316

三民派出所—07-2211460